

Chaque élytre présente, y compris la suturale, neuf stries très nettes atteignant le sommet et aussi profondes en avant qu'en arrière; toute-

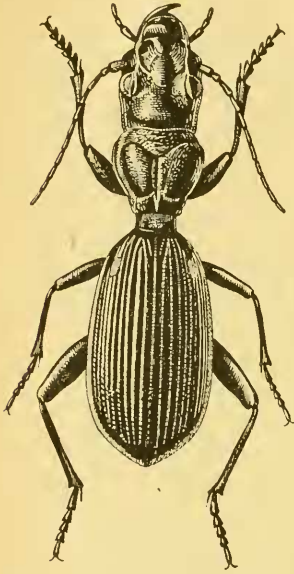


Fig. 1. — *Anthia (Thermophila) Babaulti*, n. sp.

fois la 9^e strie ne commence qu'au niveau de la tache humérale. Les intervalles, larges et convexes, sont également très réguliers, et ornés de lignes de soies fines et couchées; la tache humérale, peu développée, placée assez près du sommet des 5^e et 6^e intervalles, est formée de soies blanches couchées. La bordure des élytres, couverte de soies de même nature et de même coloration, commence, comme la 9^e strie, au niveau de la tache humérale et se développe régulièrement jusqu'au sommet.

Pattes fortes et garnies de pores pili-fères très denses.

La ♀ présente les mêmes caractères que le ♂; toutefois, le pronotum est moins élargi et les élytres plus élancés.

Cette espèce qui provient de l'Afrique Orientale (Kedong Valley), ressemble par sa forme générale à l'*Anthia (Thermophila) bimaculata* Perroud, mais elle en diffère par la forme et la sculpture du pronotum, par la convexité plus marquée des intervalles élytraux et par la tache humérale bien plus réduite et beaucoup moins fournie.

Je suis heureux de la dédier à mon excellent ami M. Guy BABAULT.

Description de deux espèces nouvelles de *Dictyophara*
[HEM. CIXIIDAE] **d'Algérie**

par E. DE BERGEVIN.

Parmi les espèces de *Dictyophara* de la région paléarctique, il est un petit groupe caractérisé par un vertex relativement court et un certain nombre de traits noirs sur les marges latérales de l'apex frontal.

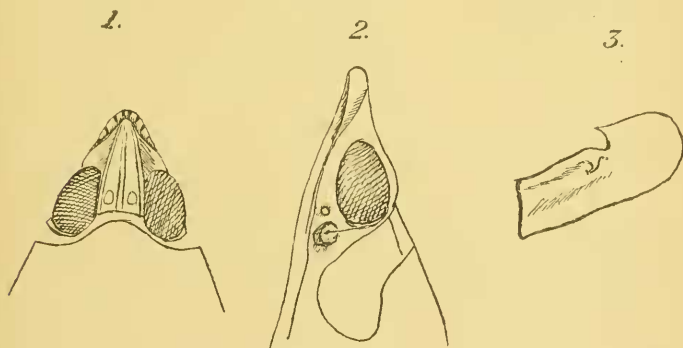
Jusqu'à présent, l'Algérie ne compte qu'une espèce de ce groupe : *Dictyophara anatina* Put. Il est probable que, sous ce nom, plusieurs espèces ont été confondues faute de descriptions complètes et précises.

Les caractères spécifiques donnés par les Allemands reposent principalement sur le nombre de traits noirs du sommet du front et le nombre des épines des tibias postérieurs ; ces caractères ne sont pas suffisamment stables pour servir de base à une clef dichotomique ; ils ne sont certes pas à négliger, mais il en est d'autres plus importants et plus fixes qui reposent sur les dimensions relatives et précisées par des chiffres du vertex, de l'œil, et de la plage antéoculaire d'une part, sur la forme des lames génitales mâles d'autre part.

Ce sont ces derniers caractères qui me guideront dans les descriptions qui vont suivre.

1. **Dictyophara Lallemandi** (1), n. sp. — Corps vert jaunâtre clair ; extrémité des ailes et des élytres à peine teintée de reflets doré brunâtre.

Vertex en forme de pain de sucre (fig. 1), moins de deux fois aussi



Dictyophara Lallemandi, n. sp. — Fig. 1. Tête et vertex vues d'en haut ; — fig. 2. Œil et plage antéoculaire vus de profil ; — fig. 3. Lamé génitale ♂.

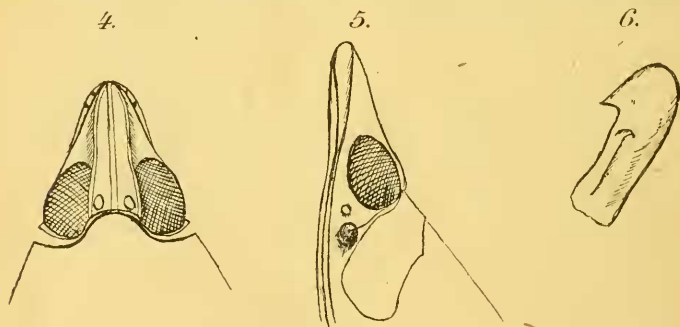
long que large entre les yeux (largeur prise à la hauteur du diamètre transversal de l'œil) ; longueur 1,30 mm., largeur 0,75 mm., rapport de la longueur à la largeur, 1,73 ; à surface transversalement ri-

(1) Je suis heureux de dédier cette espèce à mon aimable correspondant, le Dr LALLEMAND, le distingué hémiptérologiste de Bruxelles.

dée, carène médiane parcourant toute la longueur du vertex, mais plus saillante entre les yeux; bords latéraux relevés, coupants, d'un beau vert, lisérés très finement de brun, deux fossettes ovales à la base. Front allongé, à côtés légèrement sinués, un peu plus larges au niveau du clypéus, muni de trois carènes d'un beau vert, dont la médiane s'étend sur le clypéus, les latérales munies chacune de 3 à 5 stries noires au sommet, les deux stries apicales se réunissant en une seule à la pointe du front; plage intercarénale de couleur orange.

Yeux très gros, ornés de larges stries brunes incurvées et d'un léger calus blanc verdâtre.

Plage antéoculaire triangulaire aiguë (fig. 2), courte, égalant seulement le tiers de la longueur de l'œil; longueur de l'œil 0,90 mm.,



Dictyophara anatina Put. — Fig. 4. Tête et vertex vu d'en haut; — fig. 5. Œil et plage antéoculaire vus de profil; — fig. 6. Lamé génitale ♂.

plage antéoculaire 0,30 mm.; ocelles bien apparents, jaunâtre brillant, article sétifère gros, tuberculeux, verdâtre, soie noire.

Pronotum à disque muni de trois carènes, la médiane entière, forte; les deux latérales en croissant, à pointe tournée vers l'intérieur et venant se perdre dans les fossettes peu profondes creusées de part et d'autre de la carène médiane; mésonotum jaunâtre, à trois carènes vertes parallèles jusqu'à l'apex qu'elles encadrent en se coudant.

Nervures des élytres vert clair, nervures transversales commençant seulement un peu au-dessus de l'apex, formant un réseau à mailles lâches vers le dernier cinquième de l'élytre. Nervures des ailes blanc jaunâtre; stigma irrégulier, composé de trois à cinq cellules simples ou divisées par la bifurcation des nervures.

Pattes jaunâtres, à tibias postérieurs armés de 6 épines (l'un des tibias de mes exemplaires en possède sept).

Lames génitales mâles (fig. 3) à bord inférieur à peu près droit, très légèrement sinué, bord apical largement arrondi, bord supérieur creusé d'un sinus étroit et assez profond, déterminant un lobe aigu.

Longueur totale 11 mm.

Bône; deux ♂, une ♀. Ma collection.

Cette espèce diffère de *D. anatina* Put. par la forme et les dimensions du vertex, de l'œil, de la plage antéoculaire et les lames génitales ♂ (fig. 4, 5 et 6). Voici d'ailleurs les dimensions respectives de *D. anatina*: vertex long de 1,80 mm.; largeur entre les yeux 0,80 mm.; rapport de la longueur à la largeur 2,25; hauteur de l'œil 0,80 mm.; longueur de la plage antéoculaire 1 mm.; rapport 1,25. Le bord supérieur de la lame génitale est pourvu d'un sinus simple à angle droit; les tibias postérieurs sont armés de cinq épines, exceptionnellement de six à l'un d'eux.

2. *Dictyophara truncata* (1), n. sp. — Espèce semblant, à première vue, très voisine de *D. Lallemandi*; elle en diffère cependant par plusieurs caractères importants.

D'un vert très foncé à l'état frais; le réseau formé par les nervures transverses est dense et comprend le dernier tiers apical de l'élytre.

Vertex de forme triangulaire (fig. 7), un peu plus large entre les yeux que dans l'espèce précédente: longueur 1,30 mm.; largeur entre les yeux 0,80 mm.; rapport de la longueur à la largeur 1,625 au lieu de 1,73. Oeil mesurant 0,90 mm. de hauteur; plage antéoculaire 0,30 mm.; pas de stries brunes aux yeux qui sont verdâtres, unicolores (fig. 8).

Le front comporte le même nombre de stries noires que chez *D. Lallemandi*, mais, en plus, il existe sur les marges apicales des joues, derrière le sommet du front, une série de points noirs allant de sept à huit de chaque côté; par ailleurs, les caractères frontaux sont les mêmes.

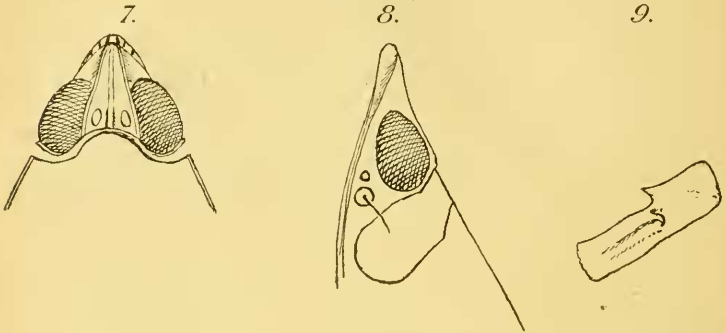
Le pronotum n'est orné, sur le disque, que d'une seule carène médiane, tellement sont écourtées les carènes latérales qui ne franchissent pas le bord supérieur de l'organe; les deux fossettes, superficielles dans l'autre espèce, sont remplacées ici par deux petits points très enfoncés. Trois carènes parallèles sur le disque du mésonotum.

Élytres à nervures d'un vert foncé; nervures transversales formant un réseau assez serré à partir du dernier tiers apical, stigma unicolore, formé de trois grandes cellules simples.

(1) Nom tiré de la forme de l'apex des lames génitales mâles.

Ailes à nervures brun foncé et non jaunâtre clair comme dans l'espèce précédente; pattes vertes, tibias postérieurs armés de six épines.

Lames génitales mâles étroites, à côtés supérieur et inférieur parallèles, légèrement sinués, munies d'un lobule aigu sur la marge



Dictyophara truncata, n. sp. — Fig. 7. Tête et vertex vus d'en haut; — fig. 8. Œil et plage antéoculaire vus de profil; — fig. 9. Lame génitale ♂.

supérieure; apex obliquement tronqué (fig. 9), c'est ce qui caractérise cette espèce.

Longueur totale 10,5 mm.

Bâïnem près Alger; 1 ♂. Ma collection.

Cette intéressante espèce provient des chasses de M. P. DE PEYERIMHOFF, qui me l'a généreusement offerte : je l'en remercie très vivement.

Pour en faciliter la détermination, je donne ci-après le tableau dichotomique des trois espèces algériennes à traits noirs sur le sommet frontal.

- 1-(2). Vertex deux fois et quart plus long que large; plage antéoculaire plus longue que la hauteur de l'œil. *D. Anatina* Put.
- 2-(3). Vertex moins de deux fois plus long que large; plage antéoculaire un tiers de la hauteur de l'œil; nervures des ailes inférieures de couleur jaune clair; apex des lames génitales mâles largement arrondi. *D. Lallemandi* Berg.
- 3-(2). Nervures des ailes inférieures de couleur brun foncé, apex des lames génitales mâles obliquement tronqué....
..... *D. truncata* Berg.